

# Projet BIMM

*Bifurcation inclusive des mobilités en Morvan*

## Compte-rendu de l'atelier avec les acteurs de la sphère sociale



Pratique, besoins et difficultés des publics éloignés de la mobilité dans le Morvan

# SOMMAIRE

1

Rappel du cadre de concertation

p 03

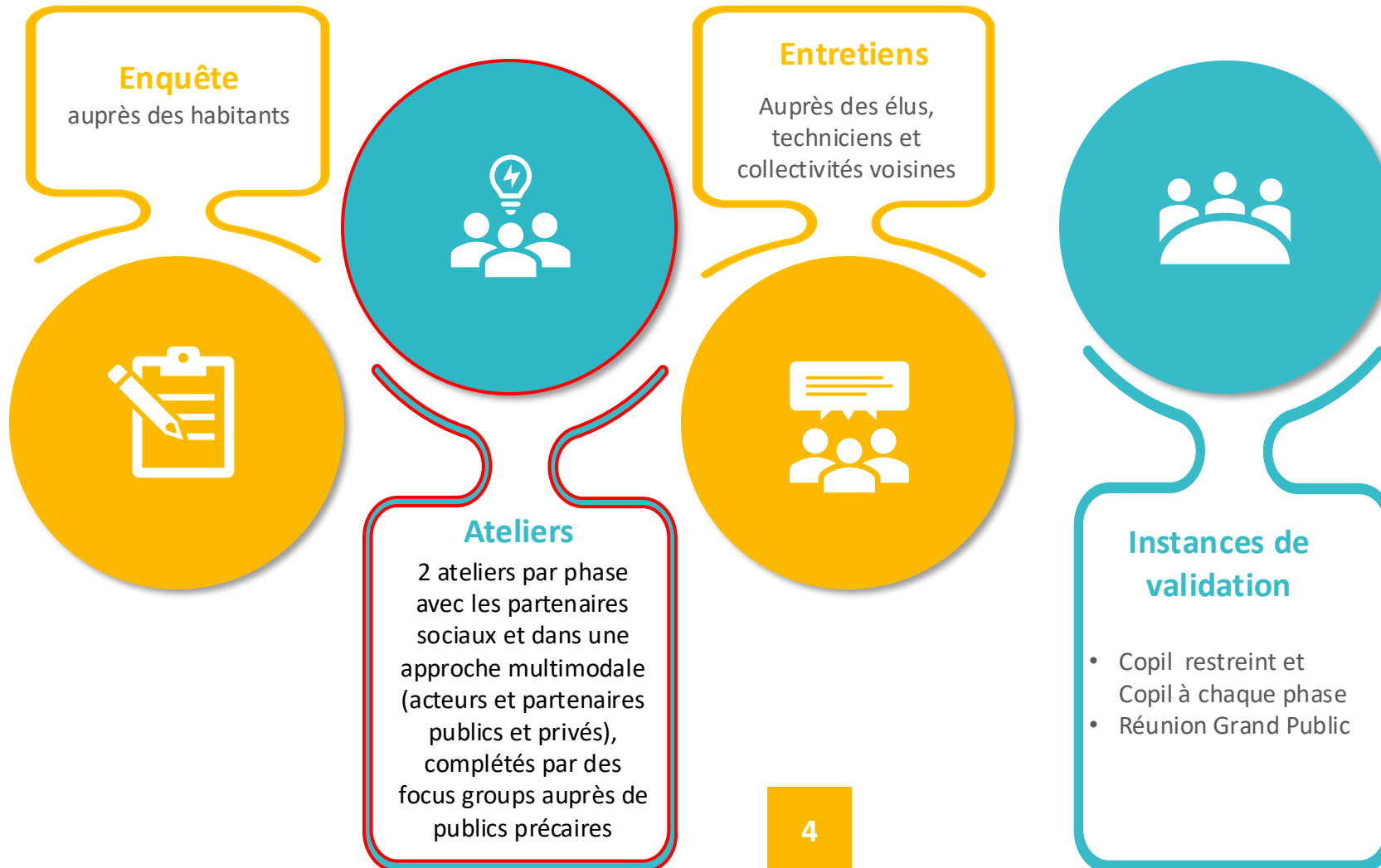
2

Principaux enseignements par public

p 10

1

# Rappel du cadre de concertation



**Phase 1 (Volet A, B, et C)**

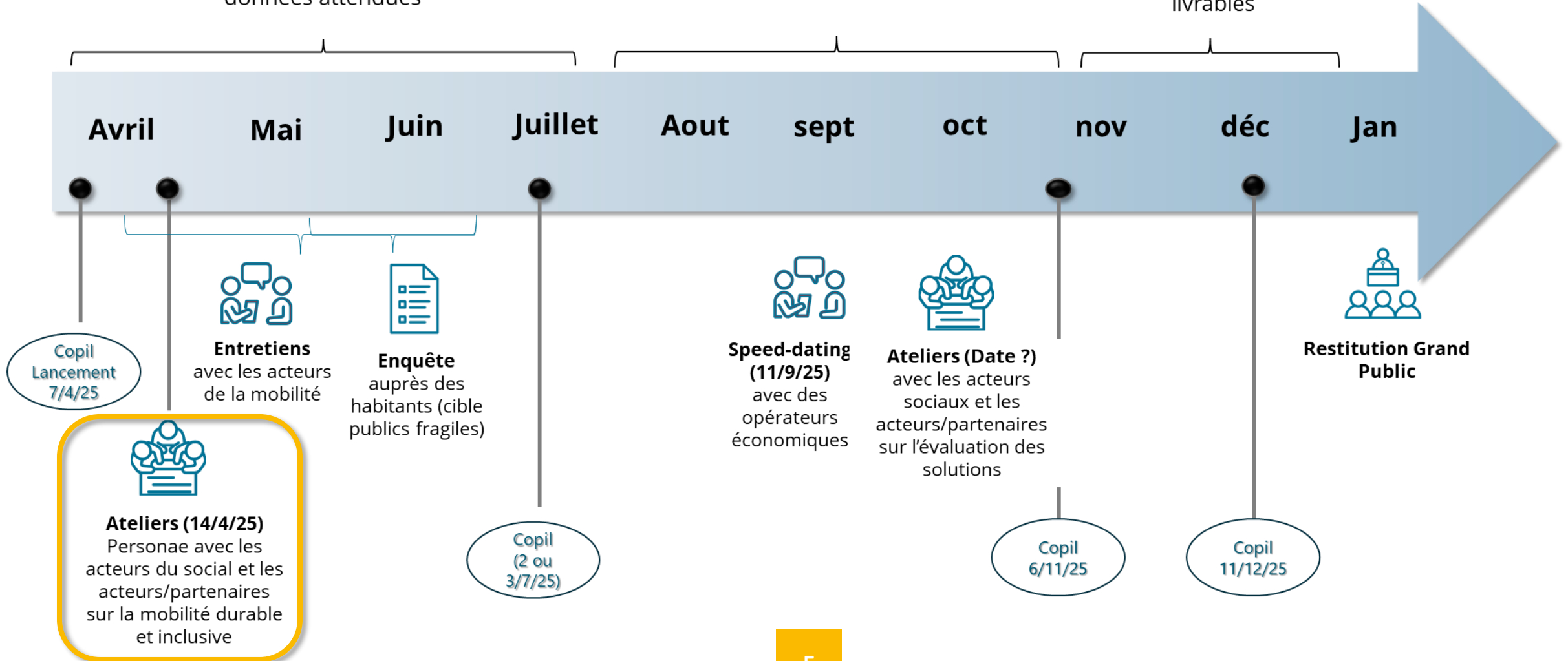
Identifier, recenser et caractériser les différentes données attendues

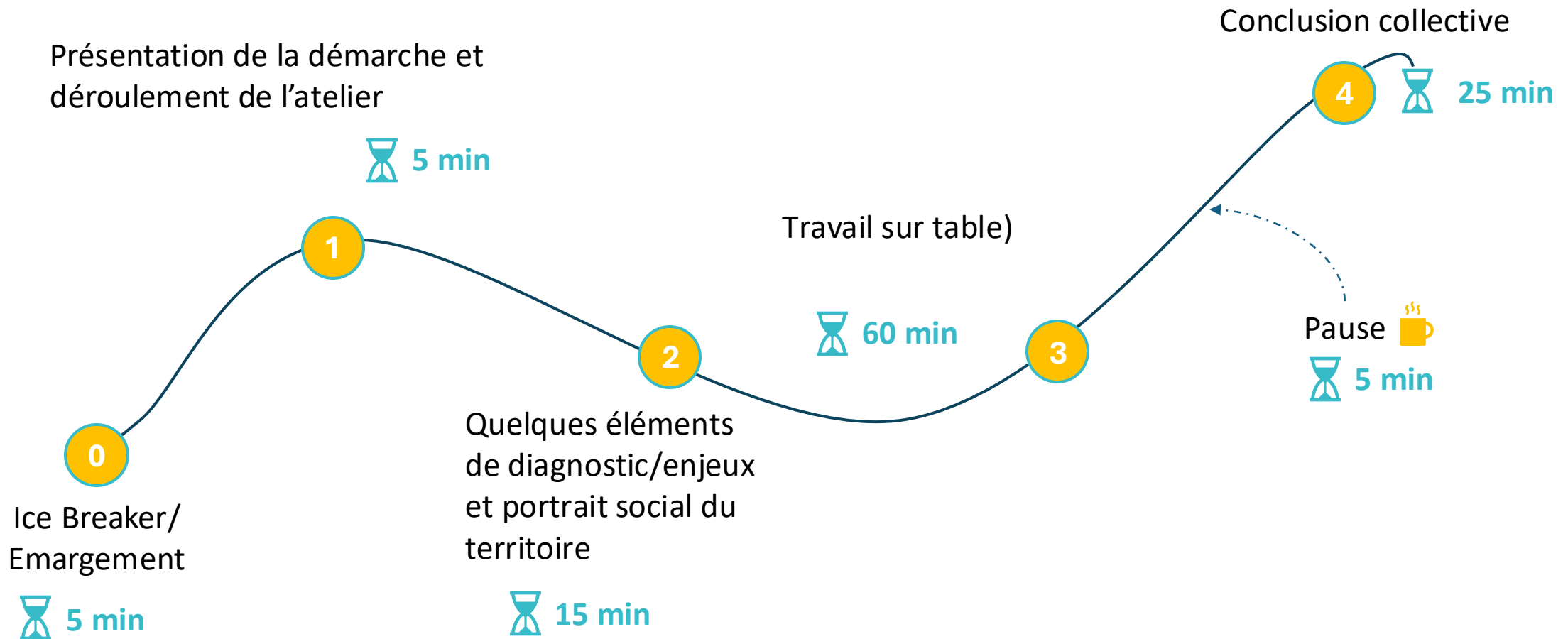
**Phase 2 (volet A, B et C):**

Analyse de données

**Phase 3 (volet A, B et C):**

Création et restitution des livrables





L'objectif de cet atelier de concertation avec les participants issus de la sphère sociale du territoire est d'**apporter des éléments de « vécu de mobilité »** de leurs publics en tenant compte de leur diversité et de la structuration de leur mobilité, en termes **de motifs, de modes de transport et d'environnement.**

Les 3 publics cibles identifiés sont les suivants :

- Publics **en insertion professionnelle/recherche d'emploi**
- Publics **jeunes**, sans permis et sans voiture
- Publics **séniors**, présentant des problèmes de santé et en situation de handicap

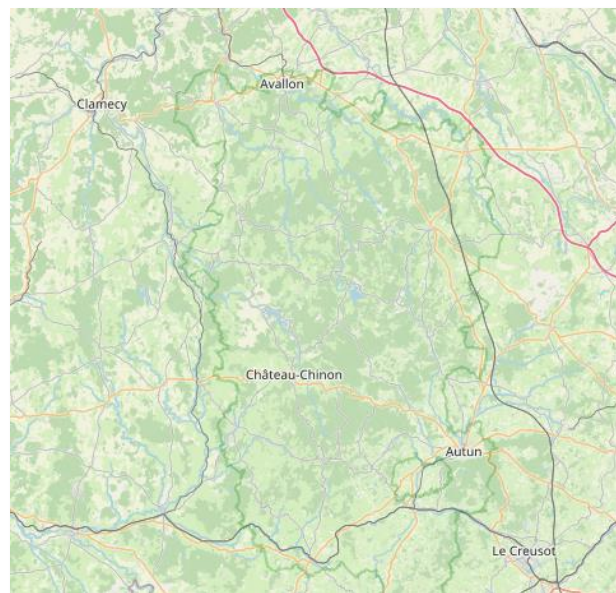
Les outils à votre disposition 

1 formulaire / table

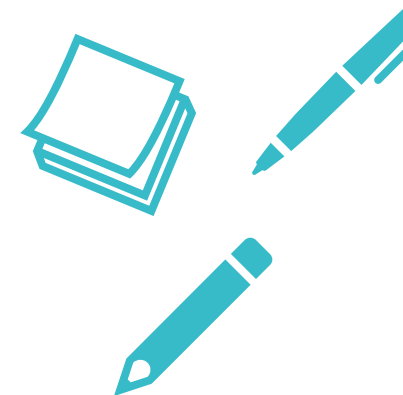
20 min / catégorie de public  
2 tablesCatégorie 1 : Public en  
insertion  
professionnelle/emploiCatégorie 2 :  
Publics jeunesCatégorie 3 :  
Public sénior

PUBLIC CIBLE :						
SOUS-CATEGORIES	Descriptifs sous-catégories	TERRITOIRE	Points positifs	Points de vigilance/carences	Souhaits / Pistes d'amélioration/Clés de succès	Observations
1		Centre-bourg / centre-ville				
		Hameau				
		Zone rurale				
2		Centre-bourg / centre-ville				
		Hameau				
		Zone rurale				
3		Centre-bourg / centre-ville				
		Hameau				
		Zone rurale				
4		Centre-bourg / centre-ville				
		Hameau				
		Zone rurale				
5		Centre-bourg / centre-ville				
		Hameau				
		Zone rurale				

Plans



Stylos, feutres, post-it



L'atelier s'est tenu le **lundi 14 avril 2025, de 14 h 30 à 16 h 30** dans les locaux du PNR du Morvan

Il a regroupé 7 acteurs de la sphère sociale du territoire d'étude, principalement de Saulieu-Morvan et de Luzy

L'atelier a été mené sur 2 tables de discussion pour échanger en séquence sur les 3 publics cibles (personnes en recherche d'emploi/insertion professionnelle, Jeune et Sénior).

Une synthèse a été réalisée par type de public.

2

## Principaux enseignements par public



## Synthèse des observations et remarques des participants des 2 tables de discussion :

- La **question du genre** est à intégrer dans les problématiques de mobilité liée au travail, avec des difficultés d'employabilité plus forte pour les femmes et de proximité d'accès à l'emploi par rapport au lieu de résidence, ce qui génère des difficultés connexes (garde d'enfants, possession et entretien d'un véhicule, carburant...).
- Il est mentionné un **manque d'acteurs intermédiaires** à France Travail comme des structures de type IAE (S2I dans le Bazois Loire Morvan et Autun). Il sera intéressant de connaître la localisation des Comités Locaux pour l'Emploi (CLE) en cours de déploiement au niveau régional.
- Les **plateformes de mobilité** à l'instar de Mobigam à Autun se limitent à l'Autunois (55 communes) et les autres bassins d'emploi ne bénéficient pas de ce type de services dédiés à la mobilité.
- La **complexité de l'écosystème d'acteurs** de la sphère sociale qui diffère selon les départements.
- Des initiatives pour faciliter l'accès à l'emploi ont été mises en exergue par les participants, à l'instar :
  - de la plateforme de mobilité **Mobigam** (information offres et alternatives, prêt de véhicules, ateliers de mobilité...),
  - de la plateforme de mobilité **AGIRE** (le Creusot) avec le prêt de véhicules (intermédiaire, sans permis, Vélo à assistance électrique, aide au permis...) et l'association Tremplin Homme en Patrimoine (Brancion),
  - de l'**EBE du Pays Luzicois** qui propose un service de transport (avec la commune de Luzy) et des prêts de véhicules (2 Ami et de la location de vélos,
  - d'un bus pour les vendanges financés par le Medef et le département en Saône-et-Loire,
  - du ramassage qui été organisé par l'entreprise Pneus Laurent.
- Les Sites d'Actions Médicaux-Sociaux (SAMS) dans la Nièvre, les Espaces Solidarités Côte-d'Or (ESCO), les Maisons de la Solidarité, sont des structures qui s'appuient sur le **réseau des assistantes sociales**, lesquelles peuvent intervenir sur la mobilité.



## Synthèse des observations et remarques des participants des 2 tables de discussion :

- **Différentes sous-catégories** représentatives du public des jeunes ont été évoquées : les jeunes sans formation/en décrochage/stagiaire découverte, les jeunes parents (actifs ou actifs sans voiture) et les nouveaux arrivants (autour de la trentaine généralement).
- Pour les jeunes sans formation, en décrochage ou stagiaire découverte du milieu professionnel, le **manque de formations et d'emplois diversifiés** et les **zones blanches pour l'accès au permis** tendent à favoriser la **reproduction d'un schéma familial** et l'**ancrage local** de ces profils. Point positif, les artisans locaux accepteraient assez facilement les jeunes pour un stage de découverte par exemple. Il est par ailleurs mentionné une **difficulté psychologique et pratique à sortir du Morvan**, malgré les **initiatives des secteurs jeunes** des centres sociaux permettant de sortir du territoire et d'être accompagné dans l'appréhension des milieux urbains. Des solutions informelles de **covoiturage entre parents** existent sur le territoire, même si cette solution est souvent compliquée pour des parents en emploi. Les échanges appellent à **démocratiser l'accès aux formations**, à **développer les outils numériques** et leur prise en main comme facteurs émancipateurs, ainsi qu'à favoriser l'accès aux métiers touristiques pour les jeunes du territoire.
- Pour les jeunes parents, le **manque d'aides et d'équipements pour les enfants** constitue un frein majeur, malgré une solidarité par connaissance qui s'organise. D'autant qu'en situation d'urgence, la garde des enfants entraîne une complexité supplémentaire dans la gestion du quotidien pour des parents en emploi.
- Le cas de nouveaux arrivants sur le territoire, **néo-ruraux et jeunes trentenaires**, est évoqué sans qu'il soit aisé d'affirmer si l'isolement est de nature subie ou souhaitée.
- Certaines structures et équipements sont évoqués, comme la Coopérative des savoirs à Brassy, l'Ecole de la seconde chance à Château-Chinon, les cinémas à Lormes et Ouroux. Le dynamisme de la vie associative de Saulieu est relevé par les participants.



## Synthèse des observations et remarques des participants des 2 tables de discussion :

- Les différences mentionnées par les participants concernant les publics de séniors seraient liées à l'**âge**, au **genre** et à l'**antériorité de présence dans le Morvan**.
- Les jeunes séniors disposent bien souvent de capacités de mobilité importantes, participent grandement à la vie associative locale : ils sont donc **acteurs des mobilités et de la solidarité** à part entière. Cela concerne des personnes originaires du Morvan ou des jeunes retraités qui s'installent sur le territoire en transformant leur résidence secondaire en résidence principale à la retraite. Une forme de dépendance est toutefois évoquée pour de jeunes retraitées qui s'occupent régulièrement de leur mère âgée en perte d'autonomie, en les accompagnant dans leurs déplacements en voiture. Certaines lignes d'autocars calées sur les horaires des marchés de Saulieu et Château-Chinon permettent parfois une relative autonomie.
- A un âge avancé, les séniors perdent en autonomie et la **solidarité dans les familles morvandes** est d'autant plus précieuse. Les **services de livraison à domicile** et l'offre de soin à domicile sont évoqués, même si le **manque d'infrastructures et de professionnels de santé** est criant sur le territoire. A noter que selon les participants, certains néo-ruraux installés à la retraite dans le Morvan repartent du territoire lorsqu'un état de grande dépendance est atteint.
- Sont cités comme points positifs les **services de taxi** sur le territoire, notamment pour rejoindre les établissements de santé et les gares, ou bien l'expérimentation de TUS à Pouilly-en-Auxois. En revanche, le **déclin des commerces de bouche et de l'itinérance des services** de proximité constitue une carence pour les publics séniors.



### Publics Insertion professionnelle/emploi

1. **Femme/homme**
2. **Personnes qui cumulent les freins** (pas de solution de garde d'enfant, problème de santé...)
3. **Avec ou sans enfants** (notamment à cause des équipements enfants)



### Publics Jeunes

1. **Lycéens** (souvent en internat sinon le trajet est trop long)
2. **NEETS** (les jeunes hors de tout, hors des radars, 20 % des 15-25 ans)



### Publics Séniors

1. **Age et genre** (souvent en internat sinon le trajet est trop long)
2. **Autonomie et disponibilités des proches**
3. **Antériorité dans le Morvan**



MERCI DE VOTRE ATTENTION

